



РЕПУБЛИКА СРБИЈА

Министарство пољопривреде и заштите животне средине

IPARD Managing Authority

# РЕПУБЛИКА СРБИЈА

## *IPARD* ПРОГРАМ

### 2014-2020

СЕКТОР ЗА РУРАЛНИ РАЗВОЈ

**ПРАВНИ, СТРАТЕШКИ И  
ПОЛИТИЧКИ ОКВИРИ АГРАРНЕ  
ПОЛИТИКЕ У СРБИЈИ**

1

## • **Zakon o poljoprivredi i ruralnom razvoju**

- Član 3.- Poljoprivredna politika i politika ruralnog razvoja Republike Srbije sprovode se realizacijom Strategije poljoprivrede i ruralnog razvoja Republike Srbije, Nacionalnog programa za poljoprivredu i Nacionalnog programa za ruralni razvoj.
- Član 4. Strategija se donosi za period od min. 10 godina. Usvaja Vlada na predlog Ministarstva.

2

## • **Strategija poljoprivrede i ruralnog razvoja Republike Srbije 2014-2024- SI. GI. RS broj 85/14 od 12. 08. 2014.**

- Definiše: *ciljeve, prioritete i okvire političkih i institucionalnih reformi* u oblasti poljoprivrede i ruralnog razvoja i *okvir budžetske podrške*

3

## • **Nacionalni program za poljoprivredu 2015-2020**

- Definiše sve moguće mere podrške poljoprivredi (nacionalni budžet)

4

## • **Nacionalni program za ruralni razvoj 2015-2020**

- Definiše sve moguće mere podrške ruralnom razvoju (nacionalni budžet)

5

## • **Godišnje uredbe o raspodeli podsticajnih sredstava u poljoprivredi i RR**

- Definiše godišnje mere podrške poljoprivredi i ruralnom razvoju (nacionalni budžet)

6

## • **IPARD Program 2014-2020**

- Definiše mere podrške poljoprivredi (Instrument pred pristupne pomoći EU za ruralni razvoj)

7

## • **NPAA- Nacionalni program za usvajanje pravnih tekovina Evropske unije**

- Definiše razvojne i strateške ciljeve, odgovarajuće politike, reforme i mere potrebne za realizaciju ovih ciljeva, utvrđuje detaljni plan usklađivanja zakonodavstva i definiše ljudske i budžetske resurse, kao i ostale fondove potrebne za sprovođenje planiranih zadataka.

# КРЕИРАЊЕ ПРОГРАМА ПОДРШКЕ

Од стратегије до програма подршке



# КРЕИРАЊЕ ПРОГРАМА ПОДРШКЕ РУРАЛНОМ РАЗВОЈУ

Од подршке руралном развоју до појединачних програма подршке



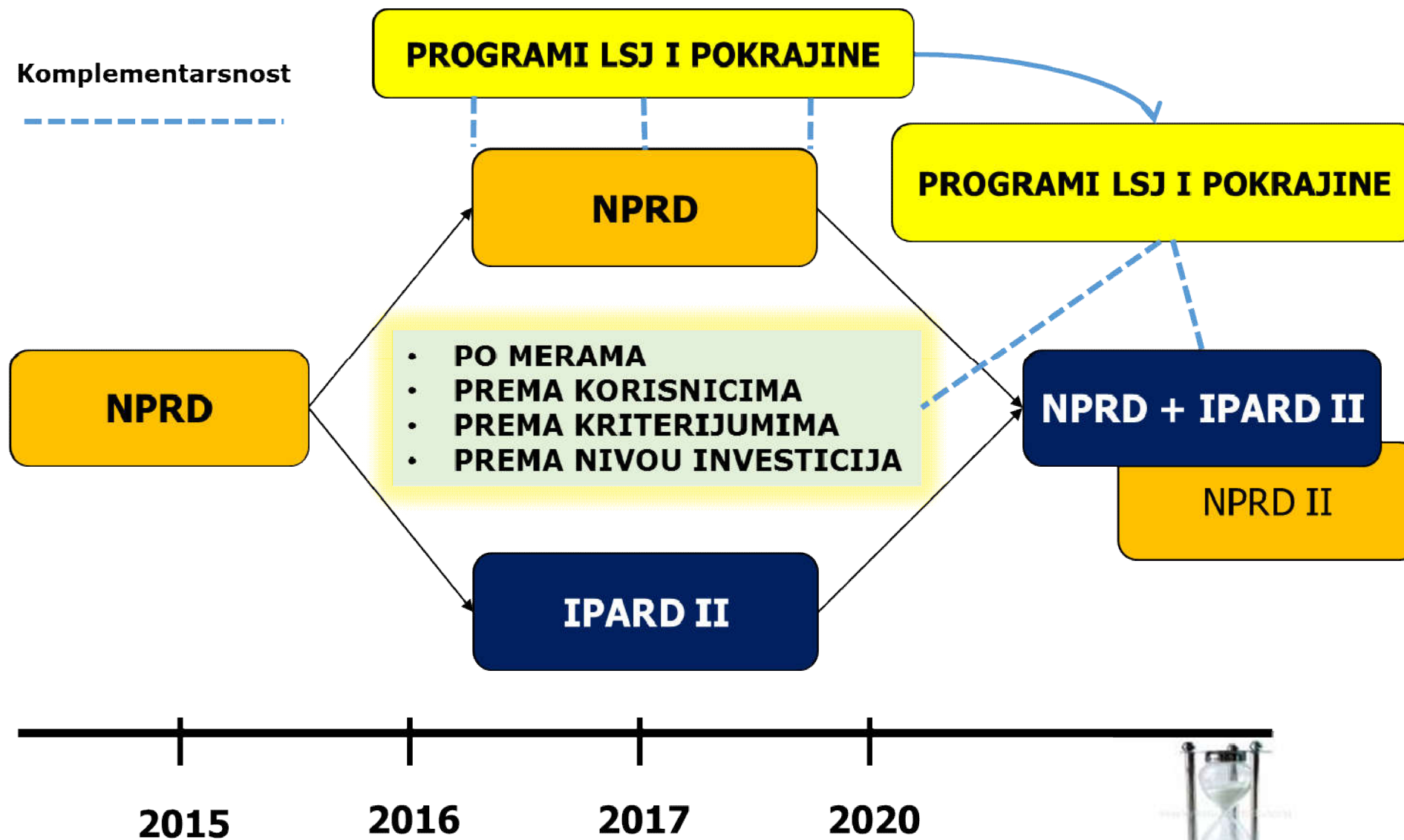
# Програми јединица ЛС и Програм покрајинског Секретаријата

- У складу са Законом о подстицајима у пољопривреди и руралном развоју (Сл. гласник РС, бр. 10/2013) органи аутономне покрајине и јединице локалне самоуправе могу да утврђују мере подршке за спровођење пољопривредне политике и политике руралног развоја за подручје територије коју обухватају.
- - **Ситуација у пракси - Програми:**
  - Не **конзистентност** у програмима
  - Не постоји **униформност** у моделима и структури програма
  - Не постоји заједничка номенклатура, **класификација** и називи мера и инвестиција- погрешна класификација мера подршке
  - Нема довољно подршке руралном развоју
  - Нема могућности за креирање **заједничких** мера подршке
- **Ситуација у пракси - Извештавање:**
  - Нема **униформности** - класификације мера подршке
  - Слаб извор информација потребних за креирање јавних **политика подршке**
  - Слаб извор информација за потребе **преговарачког** процеса
  - Није могуће направити извештај по захтевима **ЕУ методологије**



**Образац за програмирање и извештавање**

# KOMPLEMENTARNOST NACIONALNIH PROGRAMA RURALNOG RAZVOJA SA IPARD II



## МЕРЕ НПРР 2015-2020

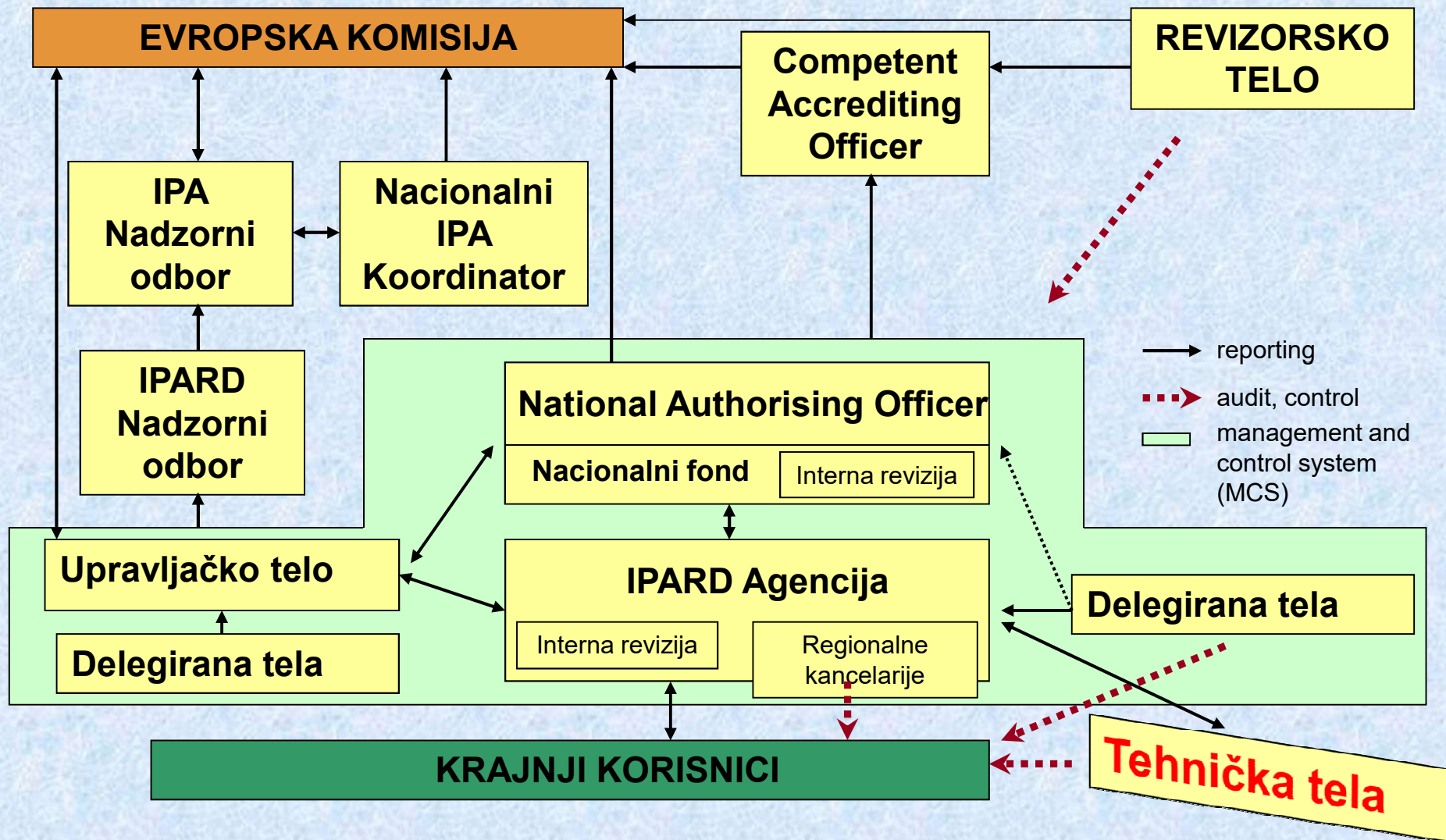
- Инвестиције у физичка средства пољопривредних газдинстава
- Диверсификација руралне економије
- Рурална инфраструктура
- Креирање, трансфер знања и развој саветодавства
- Мере за очување животне средине
- Развој шумарства у руралним подручјима
- Припреме локалних стратегија руралног развоја – партнерстава за територијални рурални развој (*LEADER* приступ)



# Шта је *IPARD II* ПРОГРАМ РЕПУБЛИКЕ СРБИЈЕ 2014 – 2020?

- Инструмент за претприступну помоћ у области руралног развоја за програмски период 2014. до 2020. године - достизање европских стандарда и подизање конкурентности
- Документ који се акредитује (одобрава) од стране Директората за пољопривреду ЕУ (*DG AGRI*)
- Дефинише мере за подршку руралном развоју у складу са актуелним регулативама ЕУ
- Дефинише критеријуме и финансијске оквире подршке у складу са оквирима дефинисаним регулативама ЕУ
- Акредитација представља тек један од услова за подршку руралном развоју из фондова ЕУ - остале структуре, промоција, подршка, финансирање, процедуре, техничка тела програма....

# ИПАРД Структура



# Потенцијалне препреке

- Администрација
- Стандарди национални и ЕУ
- Предфинансирање
- Пренос знања

# Мере ИПАРД програма

## *Прва фаза:*

- ✓ Инвестиције у физичку имовину пољопривредних газдинстава
- ✓ Инвестиције у прераду и маркетинг пољопривредних производа и производа рибарства
- ✓ Диверсификација пољопривредних газдинстава и развој пословања
- ✓ Техничка помоћ

## *Друга фаза:*

- ✓ Спровођење локалних стратегија руралног развоја – *LEADER* приступ
- ✓ Агро-еколошко-климатске мере и мера органске производње

# Мера „Инвестиције у физичку имовину пољопривредних газдинстава“



# МЕСО



# МЛЕКО



# ВОЋЕ И ПОВРЋЕ



# УСЕВИ



# Ко може да конкурише за средства

Крајњи корисници су пољопривредни произвођачи или групе произвођача, уписани у Регистар пољопривредних газдинстава, и то:

- **физичка лица** или
- **правна лица**, са мање од 25% јавног капитала или гласачких права у поседу органа јавне власти.

## Корисници треба да:

- докажу да немају неизмирене порезе или обавеза за социјално осигурање, ни било какве друге неплаћене обавезе према држави у тренутку подношења пријаве;
- пошаљу потписану изјаву да нису аплицирали за исто улагање код других ЕУ и/или државних фондова;
- у случају подношења захтева за инвестиције кроз ИПАРД, корисник мора да измири све доспеле обавезе по раније одобреним инвестицијама финансираних од стране МПЗЖС;
- у случају када корисник није власник имања или земљишта где ће се инвестиција вршити, мора да поднесе уговор о лизингу или закупу који покрива период од најмање 5 година од дана коначне исплате.

## **Национални стандарди**

- ✓ Најкасније до коначне исплате, газдинство мора пословати у складу са одговарајућим националним стандардима (правилници и закони) везаним за заштиту животне средине и добробит животиња.
- ✓ Подносилац захтева доставља уз захтев за коначну исплату потврду из националне ветеринарске и управе за заштиту животне средине да се на газдинству примењују и поштују национални стандарди.

## **Стандарди ЕУ**

- ✓ Предмет инвестиције мора да испуњава одговарајуће стандарде ЕУ у погледу заштите животне средине и добробити животиња.



## Економска одрживост газдинства

- Потенцијални корисник мора да докаже економску одрживост газдинства кроз бизнис план.
- ✓ За инвестиције преко 50.000 еура неопходан је комплетан бизнис план у складу са формом припремљеном од стране ИПАРД Агенције;
- ✓ За инвестиције испод 50.000 еура потребна је поједностављена верзија бизнис плана.
- **Бизнис план** - дефинише економску исплативост као потпуну искоришћеност ресурса пољопривредног газдинства на оптималном нивоу и способност да газдинства раде без јавне финансијске подршке.
- Пољопривредно газдинство треба да покаже да ће бити у стању да редовно сервисира своје обавезе.

## Постројења за обновљиву енергију

- Ова мера ће подржати само инвестиције у обновљиве изворе енергије (на фарми) за сопствену потрошњу.

# Заједнички прихватљиви критеријуми

- ✓ Само инвестиције настале након потписивања уговора могу да буду плаћене, осим студија изводљивости и других консултантских трошкова везаних за припрему пријаве;
- ✓ Корисник је обавезан да у периоду од **5 година** након коначне исплате користи инвестицију у сврху за коју је намењена, без суштинских измена;
- ✓ Корисници треба да докажу своја **искуства и знања** у области пољопривреде кроз:
  - Завршену средњу школу у области пољопривреде;
  - Искуство у пољопривреди од најмање три године (доказује се кроз упис у Регистар Пољопривредних Газдинстава);
  - Завршен факултет;
  - Завршену средњу школу и писану изјаву да ће похађати најмање 50 часова обуке из области за коју конкурише у ИПАРД програму.

# **СПЕЦИФИЧНИ КРИТЕРИЈУМИ ПРИХВАТЉИВОСТИ ПО СЕКТОРИМА**

# Производња млека

## Пољопривредна газдинства са 20 до 300 крава:

- ✓ Инвестиције у изградњу/реконструкцију и/или у опрему:
  - за штале за музне краве, укључујући опрему за објекте за производњу млека, опрему за мжу, опрему за хлађење млека и складишне објекте на газдинству,
  - у објекте и опрему за управљање отпадом, третман отпадних вода, као и опрему за спречавање загађења ваздуха,
  - складишне капацитете за стајњак, укључујући специфичну опрему за објекте за манипулацију и коришћење сточне хране и стајњака;
- ✓ Инвестиције у пољопривредну механизацију (укључујући тракторе до 100 kW) и опрему;
- ✓ Инвестиције у производњу енергије из обновљивих извора на газдинству.

## Пољопривредна газдинства са преко 300 крава:

- ✓ Изградња/реконструкција капацитета за складиштење стајњака и/или набавка специфичне опреме и механизације за манипулацију и коришћење стајњака;
- ✓ Инвестиције у производњу енергије из обновљивих извора на газдинству.

## Производња меса

### Пољопривредна газдинства са 20 до 1.000 говеда/150 до 1.000 оваца или коза/ 100 до 10.000 свиња/ 4.000 до 50.000 бројлера

- ✓ Инвестиције у изградњу/реконструкцију и/или опрему за:
  - штале,
  - објекте за управљање отпадом, третман отпадних вода, опрему за спречавање загађења ваздуха,
  - складишне капацитете за стајњак, укључујући специфичну опрему за објекте за манипулацију и коришћење сточне хране и стајњака,
  - специјализована опрема за транспорт стајњака;
- ✓ Улагање у опрему и механизацију (укључујући тракторе до 100 kW);
- ✓ Инвестиције у производњу енергије из обновљивих извора на газдинству.

### Пољопривредна газдинства са преко 1.000 говеда, оваца или коза/ преко 10.000 свиња/ преко 50.000 бројлера по турнусу

- ✓ Изградња/реконструкција капацитета за складиштење стајњака и/или набавка специфичне опреме и механизације за манипулацију и коришћење стајњака;
- ✓ Инвестиције у производњу енергије из обновљивих извора на газдинству.

## **Остали усеви (житарице, уљарице, шећерна репа)**

### **Пољопривредна газдинства са 2 до 50 ha земљишта под усевима:**

- ✓ Куповина трактора (до 100 kW), машина и механизације, осим комбајна;
- ✓ Изградња складишних објеката и опрема.

### **Пољопривредна газдинства са 50 до 100 ha земљишта под усевима:**

- ✓ Куповина механизације и машина за пољопривредну производњу (осим комбајна);
- ✓ Изградња складишних објеката и опреме.

### **Пољопривредна газдинства са преко 100 ha земљишта под усевима:**

- ✓ Изградња, проширење, реновирање, модернизација и опремање складишних капацитета.

# Производња воћа и поврћа

## Пољопривреда газдинства са 2-20 ha јагодичастог воћа и 5-100 ha другог воћа:

- ✓ Куповина трактора (до 100 kW), машине и опреме;
- ✓ Изградња/проширење/реновирање/модернизација пластеника или стакленика, као и набавка опреме и/или материјала за производњу воћа, цвећа и расада;
- ✓ Инвестиције у изградњу и/или реконструкцију и/или у опрему за објекте за складиштење воћа; укључујући УЛО хладњаче;
- ✓ Инвестиције у системе за заштиту воћњака од града (укључујући рачунарску опрему);
- ✓ Улагање у системе за наводњавање користећи: подземне воде (вода из извора или врела), и површинске воде (повлачења из река, језера и акумулација), укључујући пумпе, цеви, вентиле и прскалице.

## Пољопривредна газдинства са 500-10.000 м<sup>2</sup> пластеника/стакленика, или 0,5–50 ha отвореног простора за производњу поврћа:

- ✓ Куповина трактора (до 100 kW), машине и опрема;
- ✓ Изградња/проширење/реновирање/модернизација пластеника/стакленика, као и набавка опреме и/или материјала за производњу поврћа, цвећа и расада;
- ✓ Инвестиције у системе за наводњавање (отворено поље) поврћа користећи подземне и површинске воде;
- ✓ Инвестиције у изградњу/реконструкцију/опрему за објекте за складиштење поврћа; укључујући УЛО хладњаче;
- ✓ Изградња система за наводњавање, укључујући пумпе, цеви, вентиле и прскалице.

## Прихватљиви трошкови

- ✓ Изградња или унапређење непокретне имовине до њене тржишне вредности;
- ✓ Куповину нових машина и опреме, укључујући компјутерске програме, до њихове тржишне вредности;
- ✓ Општи трошкови, као што су трошкови: архитекте, инжењера, других консултаната; студија изводљивости; стицање патентних права и лиценци; све до износа од 12% дозвољених трошкова;
- ✓ Висина прихватљивих трошкова за израду бизнис плана (до милион евра - 5%, од 1-3 милиона - 4%, преко 3 милиона - 3%);
- ✓ Оправдани трошкови се одређују без ПДВ;
- ✓ Инвестиције не могу значајно да се мењају у року од 5 година од коначне исплате од стране ИПАРД агенције.



# Интензитет помоћи и стопа дорпиноса ЕУ

Интензитет помоћи износи до:

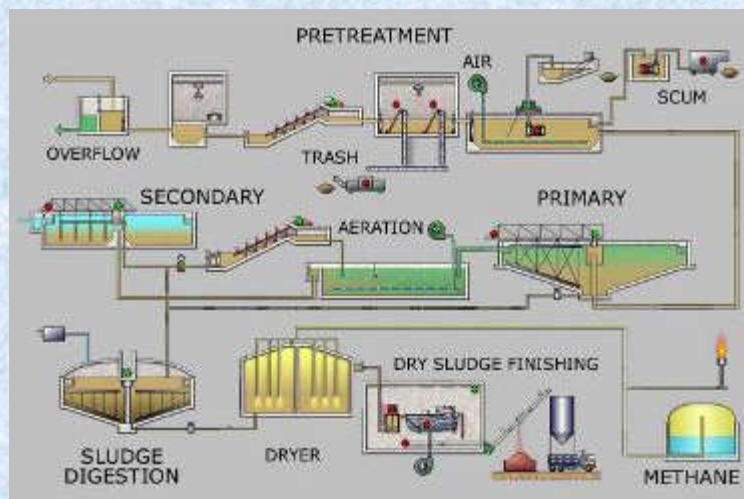
- 60% укупних прихватљивих трошкова,
- 65% за младе пољопривреднике (млађи од 40 година у тренутку подношења пријаве),
- 70% у планинским областима.

Минимални и максимални износ повраћаја средстава по секторима је следећи:

- ✓ За **воће, поврће и остале усеве**:
  - мин. 10.000 евра, макс. 700.000 евра;
- ✓ За сектор **млека и меса**:
  - мин. 15.000 евра, макс. 1.000.000 евра

**Корисник може добити подршку максимално 1,5 милиона евра јавне помоћи из ИПАРД II програма.**

# Мера „Инвестиције у физичку имовину за прераду и маркетинг пољопривредних производа и производа рибарства“



# Приоритетни сектори за улагања у прераду и маркетинг:

- ✓ Млеко и млечни производи,
- ✓ Месо и производи од меса,
- ✓ Сектор воћа и поврћа



## Ко може да конкурише?

- ✓ Корисници могу бити предузетници и правна лица/предузећа са мање од 25% јавног капитала или гласачких права у поседу органа јавне власти, регистровани у АПР, и морају бити у активном статусу.
- ✓ Корисници могу бити микро, мала и средња предузећа - дефинисано у члану 6. Закона о рачуноводству РС (СГ РС 62/2013);
- ✓ У случају да корисник није власник, неопходно је да обезбеди уговор о закупу земљишта или објекта са минималним трајањем закупа од 10 година од дана подношења пријаве;
- ✓ Корисник треба да докаже да нема неизмирени порез или плаћања за социјално осигурање у тренутку подношења пријаве/захтева;
- ✓ Корисник доставља потписану изјаву да није аплицирао за исто улагање код других ЕУ и државних фондова;
- ✓ У случају да је корисник правно лице мора доказати да рачун није блокиран у тренутку подношења захтева и да није био у блокади дуже од 30 дана у периоду од 12 месеци пре подношења пријаве.

## Економска одрживост газдинства

- ✓ Потенцијални корисник мора да докаже економску одрживост газдинства кроз бизнис план;
- ✓ За инвестиције преко 50.000 евра неопходан је комплетан бизнис план у складу са формом ИПАРД Агенције, док је за инвестиције испод 50.000 евра потребна поједностављена верзија бизнис плана.

# Национални и стандарди ЕУ

- ✓ Најкасније до коначне исплате, правно лице мора пословати у складу са одговарајућим **националним стандардима** везаним за заштиту животне средине, јавног здравља, безбедности на раду и добробити животиња;
- ✓ На крају реализације, **инвестиција** мора испунити релевантне **стандарде ЕУ**;
- ✓ Подносилац захтева доставља уз захтев за коначну исплату, **потврду** из националне ветеринарске, фитосанитарне и управе за заштиту животне средине, да се у правном лицу примењују и поштују минимални национални **стандарди**, и да предмет инвестиције испуњава релевантне стандарде ЕУ.

# **СПЕЦИФИЧНИ КРИТЕРИЈУМИ ПРИХВАТЉИВОСТИ**

## ***Прерада млека и маркетинг***

- ✓ Корисник мора бити регистрован у Регистру привредних субјеката, у складу са Законом о ветеринарству (Сл. гласник РС, бр. 91/2005, 30/2010 и накнадне измене);
- ✓ Корисник мора имати просечан дневни капацитет од **10.000 - 100.000 литара** прикупљеног млека у последњој пословној години пре подношења пријаве.

## ***Прерада меса и маркетинг***

- ✓ Корисници морају бити регистровани у Регистру привредних субјеката, у складу са Законом о ветеринарству (Сл. гласник РС, бр. 91/2005, 30/2010 и накнадне измене);
- ✓ **Кланице** са **минималним капацитетом** осам радних сати за 10 говеда, 50 свиња, оваца или коза, или 5.000 јединки живине.

## ***Прерада воћа и поврћа и маркетинг***

- ✓ Само микро, мала и средња предузећа су прихватљиви корисници, дефинисано у члану 6. Закона о рачуноводству РС (СГ РС 62/2013).



## Прихватљиви трошкови

- ✓ Изградња или унапређење **непокретне имовине**, до њене тржишне вредности;
- ✓ Куповина нових **машина и опреме**, укључујући компјутерске програме, до њихове тржишне вредности;
- ✓ **Општи трошкови**, као што су трошкови: архитекте, инжењера, других консултаната; студија изводљивости; све до износа од 12% трошкова;
- ✓ Висина прихватљивих трошкова за израду **бизнис плана** (до милион евра - 5%, од 1-3 милиона - 4%, преко 3 милиона - 3%);
- ✓ Оправдани трошкови се одређују **без ПДВ**;
- ✓ Инвестиције **не могу значајно да се мењају у року од 5 година** од коначне исплате од стране ИПАРД агенције.

# **ПРИМЕРИ ПРИХВАТЉИВИХ ИНВЕСТИЦИЈА**

## Млеко и млечни производи

- ✓ Изградња/проширење/модернизација сабирних центара за млеко и постројења за прераду млека;
- ✓ опрема за складиштење и хлађење млека, специјализована опрема за превоз млека;
- ✓ Опрема и технологија за унапређење и контролу квалитета и хигијене, укључујући опрему за тест који прави разлику између лошег и доброг квалитета млека;
- ✓ Инвестиције за успостављање система безбедности хране (GHP, GMP, HACCP);
- ✓ ИТ хардвер и софтвер за регистар млека и праћење, контролу и управљање производњом и прерадом млека;
- ✓ Улагање у технологију за уштеду енергије, заштите животне средине, опреме и постројења за прераду отпада и међупроизвода и уклањање отпада;
- ✓ Специјализована возила за превоз млека.

## Месо и производи од меса

- ✓ Изградња/реновирање кланица/објеката за прераду меса и хладњача, као и опрема за кланице и објекте за прераду меса;
- ✓ Технологија и опрема за третман отпада и пратећих производа;
- ✓ Улагања у успостављање система безбедности хране (GHP, GMP, HACCP);
- ✓ ИТ хардвер и софтвер за праћење, контролу и управљање;
- ✓ Улагање у обновљиве изворе енергије (изградња, инсталација и опрема), првенствено усмерена за сопствене потребе.

## Воће и поврће

- ✓ Изградња/проширење/модернизација просторија које се користе за прераду хране у складу са релевантним стандардима ЕУ;
- ✓ Објекти и опрема за прераду воћа и поврћа (чување, пастеризацију, сушење, замрзавање итд.);
- ✓ Опрема за паковање и етикетирање, укључујући линије за пуњење, умотавање, обележавање и сл.;
- ✓ Улагање у обновљиве изворе енергије (изградња, инсталација и опрема), првенствено за сопствене потребе;
- ✓ Инвестирање у успостављање система безбедности хране и система квалитета (*GHP, GMP, HACCP*).

## *Висина помоћи – удео јавне подршке*

### **Интензитет помоћи:**

- **50%** укупних прихватљивих трошкова, или
- Инвестиције које се односе на складиштење отпада максимални интензитет помоћи може бити већи за **10%** (максимум **60%**)

### **Минимални и максимални износи повраћаја средстава**

- ✓ Прерада млека (мин. 20.000 €; макс. 2.000 .000 €);
- ✓ Прерада меса (мин. 20.000 €; макс. 1 000 000 €);
- ✓ Прерада воћа и поврћа (мин. 20.000 €; макс. 1 000.000 €).

**Корисник не може да прими више од 2 милиона евра јавне подршке у оквиру ИПАРД II програма.**

# Мера „Диверзификација пољопривредних газдинстава и развој пословања“



## Ко може да конкурише?

- ✓ Регистровани пољопривредници или чланови пољопривредног газдинства који се баве пољопривредним или непољопривредним активностима на селу;
- ✓ Микро и мала приватна правна лица из руралних подручја – у складу са Законом о рачуноводству РС (СГ РС бр. 62/2013 и његове накнадне измене).

## Специфични критеријуми прихватљивости

- ✓ Максималан број лежајева је ограничен на 30 лежајева по регистрованом кориснику.



# Општи критеријуми прихватљивости:

- ✓ Инвестиција мора бити у складу са релевантним националним стандардима;
- ✓ Корисник мора бити регистрован у складу са одредбама Закона о туризму (СГ РС бр 36/2009, 88/2010, 99/2011 и његове накнадне измене) на крају реализације инвестиције, а пре коначне исплате;
- ✓ За инвестиције преко 50.000 евра неопходан је комплетан бизнис план у складу са формом ИПАРД Агенције, док је за инвестиције испод 50.000 евра потребна поједностављена верзија бизнис плана;
- ✓ Подносилац захтева доставља потписану изјаву да није поднео захтев за исту инвестицију из других јавних извора финансирања;
- ✓ Подносилац захтева треба да докаже да нема дуговања према држави (измирен порез и социјална давања);
- ✓ Инвестиције за које су одобрена средства морају се користити за ту намену најмање 5 година након коначне исплате од стране ИПАРД агенције.

## Прихватљиви трошкови

- ✓ Изградња и унапређење **непокретне имовине**;
- ✓ Куповина нове **опреме и намештаја**, укључујући и специјалну опрему и намештаја за особе са инвалидитетом и за децу;
- ✓ Куповина нових **машина и опреме** за унапређење понуде туристичког места у туристичке и гастрономске сврхе, укључујући **ИТ хардвер и софтвер** до њихове тржишне вредности;
- ✓ Инвестиције у **објекте за рекреацију** као што су игралишта (спољни и унутрашњи простори) и опрема;
- ✓ **Општи трошкови**, као што су хонорари архитектама, инжењерима и другим консултантима, студије изводљивости, стицање патентних права и лиценци до границе од 12% од укупних прихватљивих трошкова, од којих су трошкови **бизнис планова** до 5 %, али не више од 2.000 евра.
- ✓ Инвестиција у **обновљиве изворе енергије** на пољопривредном газдинству (изградња, инсталација и опремање), за сопствене потребе, мора бити део пројекта за туризам.

## Висина помоћи – удео јавне подршке

### ✓ Интензитет помоћи:

- износи до 65% вредности инвестиције (укупних прихватљивих трошкова);
- ✓ Корисници могу да пријаве више од једног пројекта у током трајања ИПАРД II програма.
- ✓ Апликација за наредни инвестициони пројекат може се поднети након финализације (коначне исплате) претходног пројекта.

## Минимални и максимални износи укупних прихватљивих инвестиција

- ✓ Минимални износ повраћаја средстава је 5.000 евра;
- ✓ Максимални износ повраћаја средстава је 300.000 евра;
- ✓ Корисник може добити максималну подршку од 400.000 евра јавне подршке из ИПАРД II програма.

Мера  
Спровођење локалних стратегија руралног развоја -  
*LEADER* приступ



# Агро - еколошке мере – органска пољопривреда и климатске мере



# Неприхватљиви трошкови

- ✓ Порези, укључујући ПДВ;
- ✓ Царинске увозне дажбине, или неке друге дажбине;
- ✓ Куповина, закуп или лизинг земљишта и постојећих објеката;
- ✓ Новчане казне и трошкови парничног поступка;
- ✓ Половне машине и опрема;
- ✓ Банкарски трошкови, трошкови конверзије, трошкови гаранција;
- ✓ Доприноси у натури;
- ✓ Куповина животиња, једногодишњих биљака и њихово сађење;
- ✓ Одржавање, амортизација и трошкови најма.



РЕПУБЛИКА СРБИЈА

Министарство пољопривреде и заштите животне средине

IPARD Managing Authority

**ХВАЛА НА ПАЖЊИ!**